

KATASTAR MALIH HIDROELEKTRANA

KATASTARSKI LIST

Broj 436

A	ŠIFRA:	DM.02.1.3-10	HE	"BELA REKA"
STANJE IZGRADNJE	1)	u izgradnji – izgrađeno	Godina puštanja u pogon	2)
STANJE DOKUMENTACIJE	3)	vodoprivredna osnova osnovni projekat studija idejno rešenje	idejni projekat investicioni program glavni projekat	
POREKLO DOKUMENTACIJE	4)			
OBRADIVAČ DOKUMENTACIJE	5)			

OPŠTI PODACI

LOKACIJA	6)	NIZVODNO OD GORNJE BELE R.	OPŠTINA	9)	N.VAROS
koordinate pregrade	7)	x = 4827,28 y = 7406,00	SLIV	10)	Z.MORAVA
tip pregrade	8)	BETONSKI PRAG	VODOTOK	11)	BELA REKA
tip postrojenja	12)	pibransko kombinovano <u>derivaciono</u>			akumulaciono <u>protočno</u>

HIDROLOŠKI PODACI

POVRŠINA SLIVA	13)	$F_{sl} = 9,8 \text{ km}^2$	GODIŠNJI DOTOK	16)	$W_{god} = 5,676 \text{ hm}^3$
PROSEČNE PADAVINE	14)	$P_{sr} = 1070 \text{ mm}$	SPECIFIČNI OTICAJ	17)	$18,0 \text{ l/sec/km}^2$
PROSEČNI PROTICAJ	15)	$Q_{sr} = 0,180 \text{ m}^3/\text{sec}$	EVAKUACIONA V.V.	18)	$Q_{ev} = 47,0 \text{ m}^3/\text{sec}$

PODACI O AKUMULACIJI

NAZIV	19)		KOTE USPORA	NORM.	23)		m.n.m.
ZAPREMINA AKUMULACIJE	UKUPNA	20)	$V_{uk} =$	MIN.	24)		m.n.m.
	KORISNA	21)	$V_k =$		25)	dnevno sedmično sezonsko	godišnja višegodišnja inverzna
$\beta_2 = \frac{V_k}{W_{god}} \times 100$	22)		%				
KOMPENZACIONI BAZEN	26)						

PODACI O DERIVACIJI

DOVODNO-ODVODNI ORGANI	27)	Ukopan azbest-cementni dovod na desnoj obali, prečnika 0,6 m i dužine 5,2 km. čelični cevovod dužine 313 m i prečnika 0,30 m.
------------------------	-----	---

ENERGETSKI PODACI

KOTA DONJE VODE	28)	900,0	m.n.m.	TIP TURBINE	34)	PELTON	
PAD	MAX BRUTO	29)	$H_{mb} = 100,0$	m	BROJ AGREGATA	35)	2
	NETO	30)	$H_n = 90,0$	m	INSTALISANA SNAGA	36)	$N_i = 190$ kW
	SREDNJI NETO	31)	$H_{sr,n} =$	m	PROIZVODNJA	37)	$E_{god}^s = 829.000$ kWh
INSTALISANI PROTICAJ	32)	$Q_i = 0,270$	m^3/s	U NIZV. MHE	38)	$E_{god}^n =$ kWh	
Q_i/Q_{sr}	33)	1,5		UKUPNA	39)	$E_{uk.god.} =$ kWh	

EKONOMSKI PODACI GOD.

INVESTICIJE	UKUPNE	40)	i =	10^6 din.	INVESTICIONI KOLIČNIK	42)	din/kWh
	SPECIFIČNE	41)	i =	din/kW	PROSEČNA CENA ENERGIJE	43)	$C_E =$ din/kWh

B**OSTALI PODACI**

44)

Vodozahvat u vidu betonskog praga visine 2 m lociran je u podnožju brda Paljevine, sa taložnicom na desnoj obali i ukopanim azbest-cementnim dovodom do vodostana.

Odatle se nastavlja čelični cevovod dužine 313 m do mašinske zgrade koja je locirana ispod sela Gornja Bela Reka.

Preko transformacije i prenosne mreže moguće je el.energiju dovesti do okolnih sela.

PODACI O INFRASTRUKTURI

45)

Do pregradnom mesta potrebno je rekonstruisati lokalni put u dužini od oko 3 km, a do mašinske zgrade napraviti silaznu rampu sa asfaltnog puta.

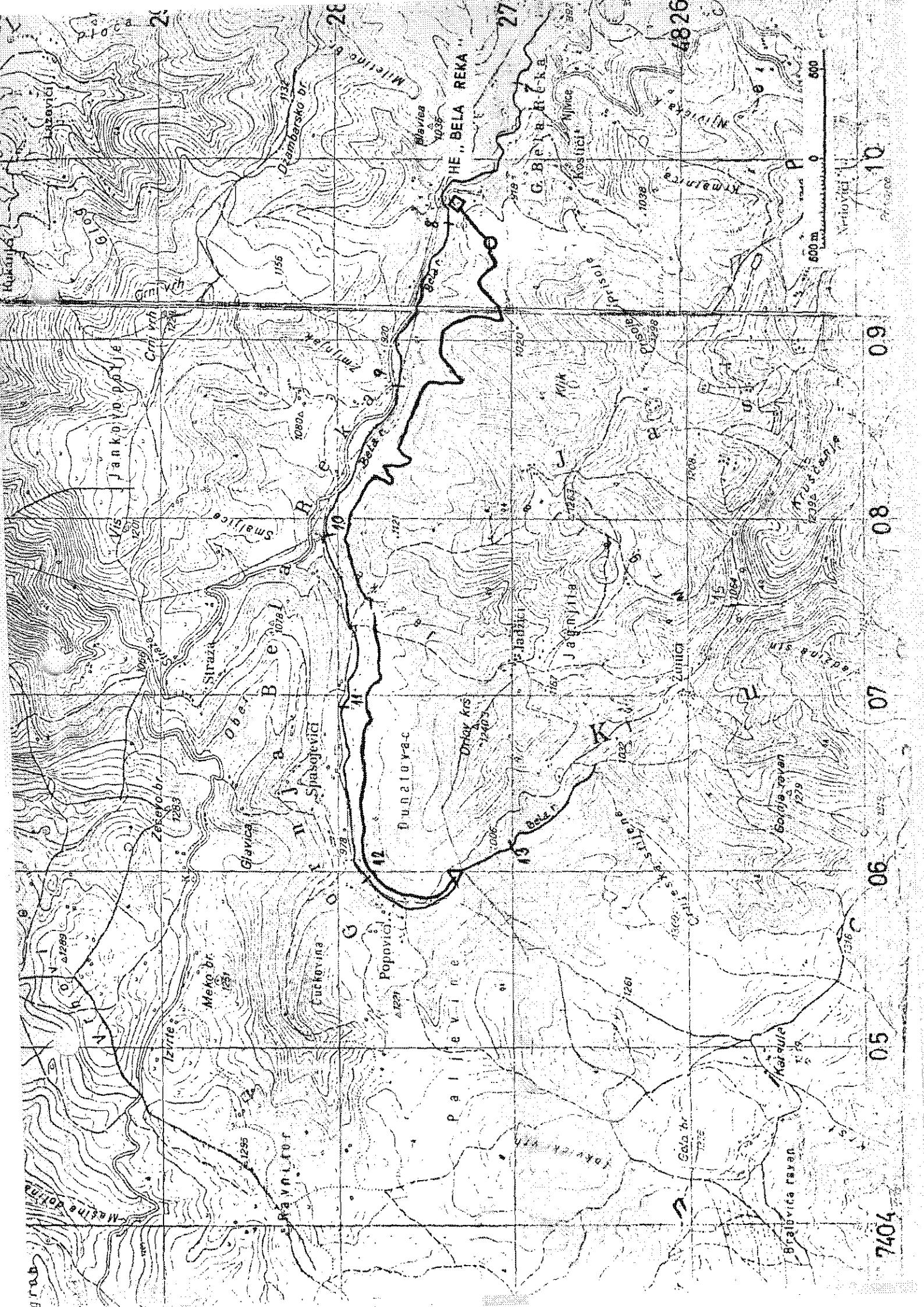
U blizini trase dovoda nema nikakvih objekata.

Voda iz ovog zahvata je čista, može da se koristi za vodosnabdevanje.

GEOLOŠKI PODACI

46)

Vodozahvat leži u laporovitim krečnjacima na levoj dolinskoj strani i flišnim sedimentima-peščarima i glincima jurske starosti na desnoj dolinskoj strani. Rečno korito pokriveno je nanosom 3-5 m debljine. Nanos je zaglinjen, a ima i krupnih blokova. Dovod, vodostan i mašinska zgrada ako bi se trasirali levom obalom ležali bi pretežno u laporovitim krečnjacima, a desnom obalom u glinama i peščarima. Leva obala je stabilnija.



7404

05

06

07

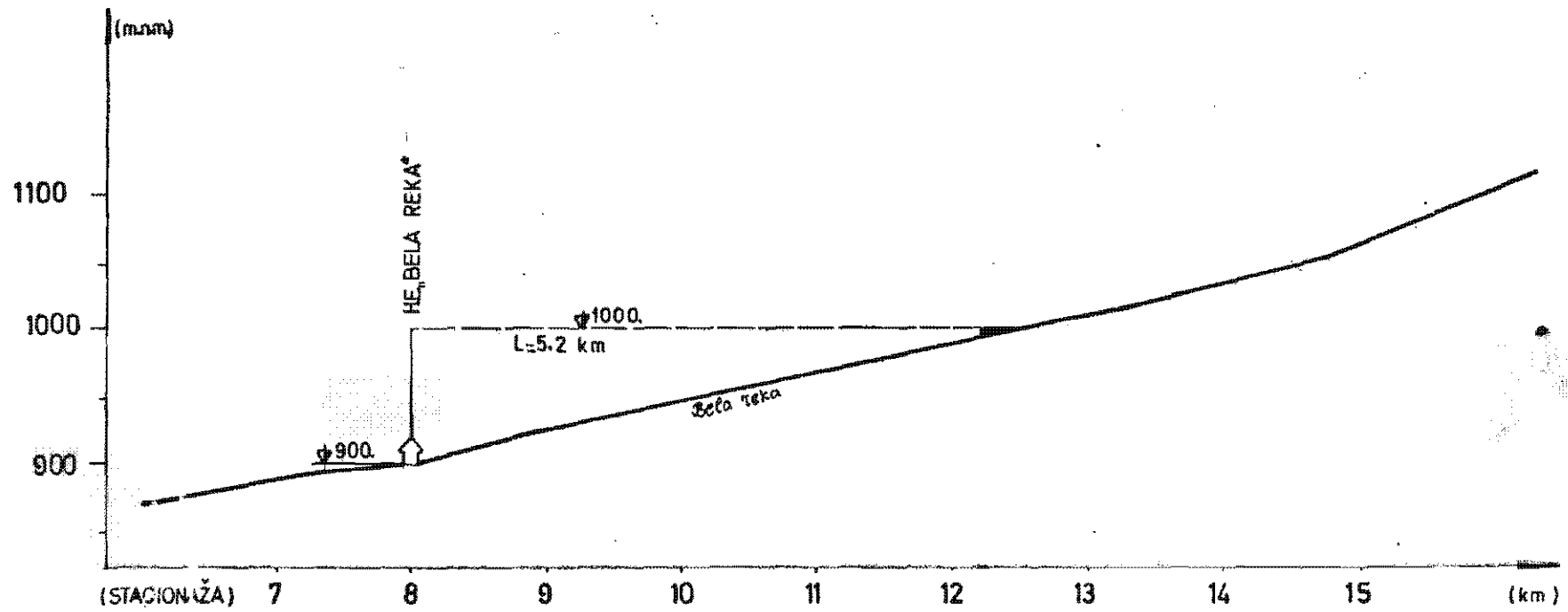
08

09

10

0 500 1000

4826



VODOTOK: BELA REKA

PODUŽNI PROFIL SA PREDLOŽENIM REŠENJEM

R=1: $\frac{5000}{50000}$