

KATASTAR MALIH HIDROELEKTRANA

KATASTARSKI LIST

Broj 542

A	SIFRA: DM.02.3.4.23-14	HE "CRNA REKA"
STANJE IZGRADNJE	1) u izgradnji — izgrađeno	Godina puštanja u pogon 2)
STANJE DOKUMENTACIJE	3) vodoprivredna osnova osnovni projekat studija idejno rešenje	idejni projekat investicioni program glavni projekat
POREKLO DOKUMENTACIJE	4)	
OBRADIVAČ DOKUMENTACIJE	5)	

OPŠTI PODACI

LOKACIJA	6) ISTOČNO OD CRNE REKE	OPŠTINA	9) IVANJICA
koordinate pregrade	7) $x = 4798,20$ $y = 7449,12$	SLIV	10) IBAR
tip pregrade	8) TIROLSKI VODOZAHVAT	VODOTOK	11) CRNA REKA
tip postrojenja	12) <u>pribransko derivaciono</u> kombinovano	akumulaciono <u>protočno</u>	

HIDROLOŠKI PODACI

POVRŠINA SLIVA	13) $F_{sl} = 18,0$ km ²	GODIŠNJI DOTOK	16) $W_{god} = 8,514$ hm ³
PROSEČNE PADAVINE	14) $P_{sr} = 870$ mm	SPECIFIČNI OTICAJ	17) 15,0 l/sec/km ²
PROSEČNI PROTICAJ	15) $Q_{sr} = 0,270$ m ³ /sec	EVAKUACIONA V.V.	18) $Q_{ev} = 80,5$ m ³ /sec

PODACI O AKUMULACIJI

NAZIV	19)	KOTE USPORA	NORM.	23)	m.n.m.
ZAPREMINA AKUMULACIJE	UKUPNA	20) $V_{uk} =$ hm ³	MIN.	24)	m.n.m.
	KORISNA	21) $V_k =$ hm ³	KARAKTERISTIKE REGULISANJA	25) dnevno sedmično sezonsko godišnje višegodišnje inverzno	
$\beta_z = \frac{V_k}{W_{god}} \times 100$	22)	%			
KOMPENZACIONI BAZEN	26)				

PODACI O DERIVACIJI

DOVODNO-ODVODNI ORGANI	27) Ukopan azbest-cementni dovod na desnoj obali, prečnika 0,7 m i dužine 1,9 km. čelični cevovod dužine 327 i prečnika 0,4 m.
------------------------	--

ENERGETSKI PODACI

KOTA DONJE VODE	28) 1.105,0 m.n.m.	TIP TURBINE	34) PELTON	
PAD	MAX BRUTO	29) $H_{mb} = 150,0$ m	BROJ AGREGATA	35) 2
	NETO	30) $H_n = 151,0$ m	INSTALISANA SNAGA	36) $N_i = 425$ kW
	SREDNJI NETO	31) $H_{sr,n} =$ m	PROIZVODNJA	SOPSTVENA
INSTALISANI PROTICAJ	32) $Q_i = 0,405$ m ³ /s	U NIZV. MHE		38) $E_{god}^n =$ kWh
Q_i/Q_{sr}	33) 1,5	UKUPNA		39) $E_{uk.god.} =$ kWh

EKONOMSKI PODACI GOD.

INVESTICIJE	UKUPNE	40) $i =$ 10 ⁶ din.	INVESTICIONI KOLIČNIK	42) din/kWh
	SPECIFIČNE	41) $i =$ din/kW	PROSEČNA CENA ENERGIJE	43) $C_E =$ din/kWh

B**OSTALI PODACI**

44)

Vodozahvat tirolskog tipa lociran je na oko 100 m uzvodno od šipovačkog potoka sa taložnicom na desnoj strani i ukopanim azbest-cementnim dovodom do vodostana.

Odatle se nastavlja čelični cevovod dužine 327 m do mašinske zgrade koja je locirana ispod sela Crna reka.

Iz ove hidroelektrane voda se uliva u nizvodni vodozahvat.

Preko transformacije i prenosne mreže el.energija se može dovesti do okolnih sela.

PODACI O INFRASTRUKTURI

45)

Do pregradnog mesta i mašinske zgrade potrebno je napraviti silazne rampe sa glavnog puta.

U blizini trase dovoda mestimično se nalazi lokalni put.

Voda sa ovog zahvata može da se upotrebi za vodosnabdevanje.

GEOLOŠKI PODACI

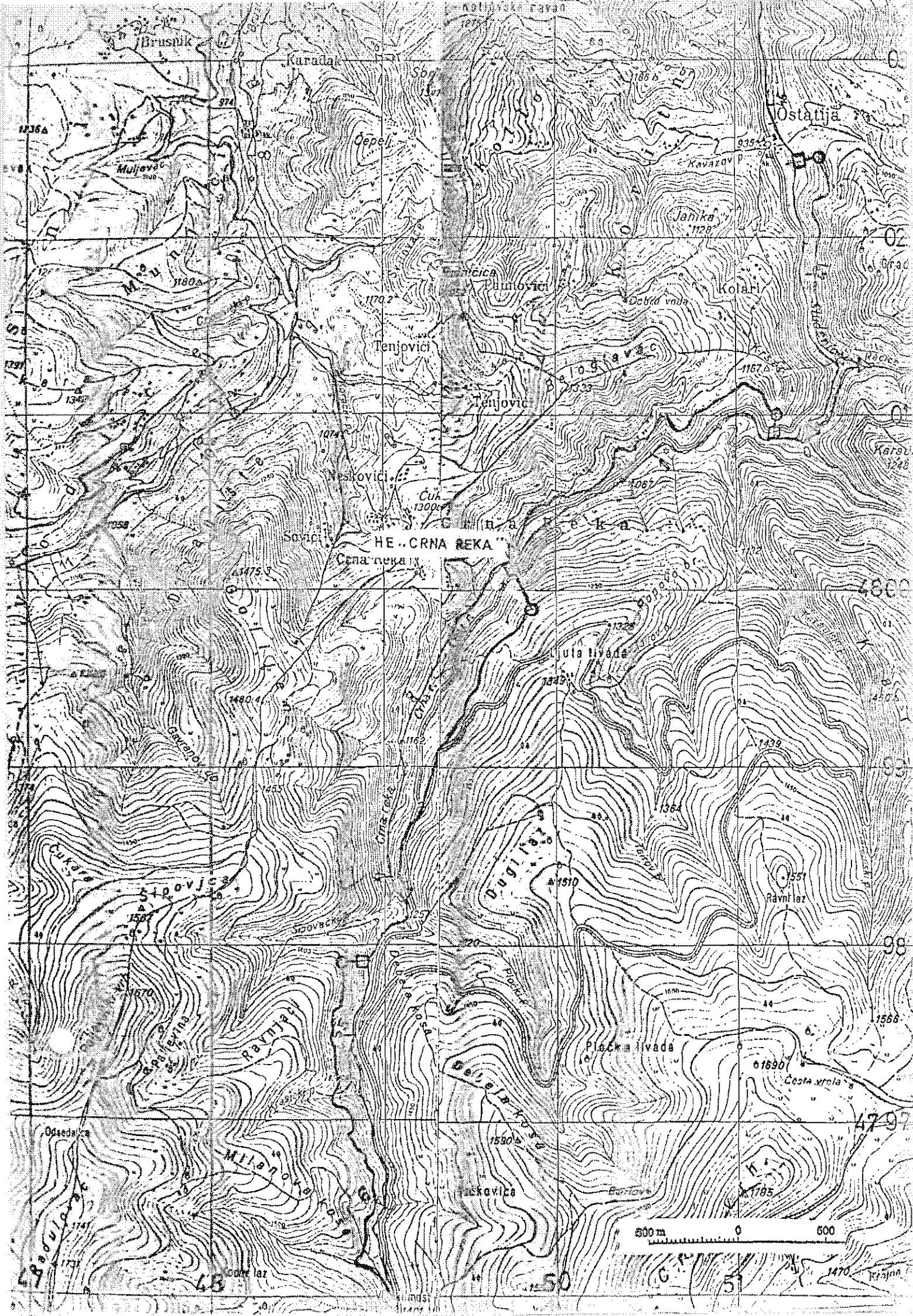
46)

Vodozahvat i svi drugi objekti u filitomikašisti. Padinske strane nisu sasvim stabilne iako nisu primećeni nikakvi tragovi ručevanja terena. Nešto je povoljnija desna obala.

47)

SPISAK PRILOGA KATASTARSKOM LISTU

1. SITUACIJA
2. PODOŽNI PROFIL



23. 08. 93

