

KATASTAR MALIH HIDROELEKTRANA

KATASTARSKI LIST

Broj 784

A SIFRA: DS.20.4-30		HE "KOZELJ"	
STANJE IZGRADNJE	11 u izgradnji - izgrađeno	Godina puštanja u pogon	21
STANJE DOKUMENTACIJE	32 vodoprivredna osnova osnovni projekat studija idejno rešenje	idejni projekat investicioni program glavni projekat	
POREKLO DOKUMENTACIJE	41		
OBRADIVAČ DOKUMENTACIJE	51		

OPŠTI PODACI

LOKACIJA	61 ISPOD KOZELJA	OPŠTINA	91 PRIJEPOLJE
koordinata pregrade	71 x = 4788,00 4787,00 y = 7402,03 7402,31	SLIV	101 LIM
tip pregrade	81 TIROLSKI VODOZAHVAT	VODOTOK	111 MRČKOVAČKA
tip postrojenja	121 pribransko kombinovano derivaciono	akumulaciono protočno	

HIĐROLOŠKI PODACI

POVRŠINA SLIVA	131 $F_{sl} = 15,0 \text{ km}^2$	GODIŠNJI DOTOK	161 $W_{god} = 7,000 \text{ hm}^3$
PROSEČNE PADAVINE	141 $P_{sr} = 890 \text{ mm}$	SPECIFIČNI OTICAJ	171 $14,8 \text{ l/sec/km}^2$
PROSEČNI PROTICAJ	151 $Q_{sr} = 0,222 \text{ m}^3/\text{sec}$	EVAKUACIONA V.V.	181 $Q_{ev} = 60,0 \text{ m}^3/\text{sec}$

PODACI O AKUMULACIJI

NAZIV	191	KOTE	NORM.	231	m.n.m.
ZAPREMINA AKUMULACIJE	UKUPNA	USPORA	MIN.	241	m.n.m.
	KORISNA			251	dnevno sedmično sezonsko godišnje višegodišnje inverzno
$\beta_2 = \frac{V_k}{W_{god}} \times 100$	221	KARAKTERISTIKE REGULISANJA			%
KOMPENZACIONI BAZEN	261				

PODACI O DERIVACIJI

DOVODNO-ODVODNI ORGANI	271 Ukopan azbest-cementni dovod prečnika 0,7 m i dužine 2,2 km. čelični cevovod dužine 187 m i prečnika 0,4 m
------------------------	--

ENERGETSKI PODACI

KOTA DONJE VODE	281 800,0 m.n.m.	TIP TURBINE	341 FRANCIS
PAD	MAX BRUTO	291 $H_{mb} = 100,0 \text{ m}$	351 BROJ AGREGATA 2
	NETO	301 $H_n = 97,0 \text{ m}$	361 INSTALISANA SNAGA $N_i = 235 \text{ kW}$
	SREDNJI NETO	311 $H_{sr.n} = \text{ m}$	371 SOPST. VENA $E_{god}^s = 1,033.000 \text{ kWh}$
INSTALISANI PROTICAJ	321 $Q_i = 0,333 \text{ m}^3/\text{s}$	PROIZVODNJA	381 U NIZV. MHE $E_{god}^n = \text{ kWh}$
Q_i/Q_{sr}	331 1,5	UKUPNA	391 $E_{uk.god.} = \text{ kWh}$

EKONOMSKI PODACI GOD.

INVESTICIJE	UKUPNE	401 $I = \text{ } 10^6 \text{ din.}$	INVESTICIONI KOLIČNIK	421 din/kWh
	SPECIFIČNE	411 din/kWh	PROSEČNA CENA ENERGIJE	431 $C_E = \text{ din/kWh}$

B**OSTALI PODACI**

⁴⁴⁾ Zahvatanje voda za ovu hidroelektranu vrši se pomoću dva vodozahvata tirolskog tipa koji se nalaze na Dubokom potoku i Mrčkovačkoj reci a locirani su ispod sela Ščepanice, sa taložnicama na levoj obali i ukopanim azbest-cementnim dovodom do vodostana. Odatle se nastavlja čelični cevovod dužine 187 m do mašinske zgrade koja je locirana na stastavu Mrčkovačke reke i Dubokog potoka.

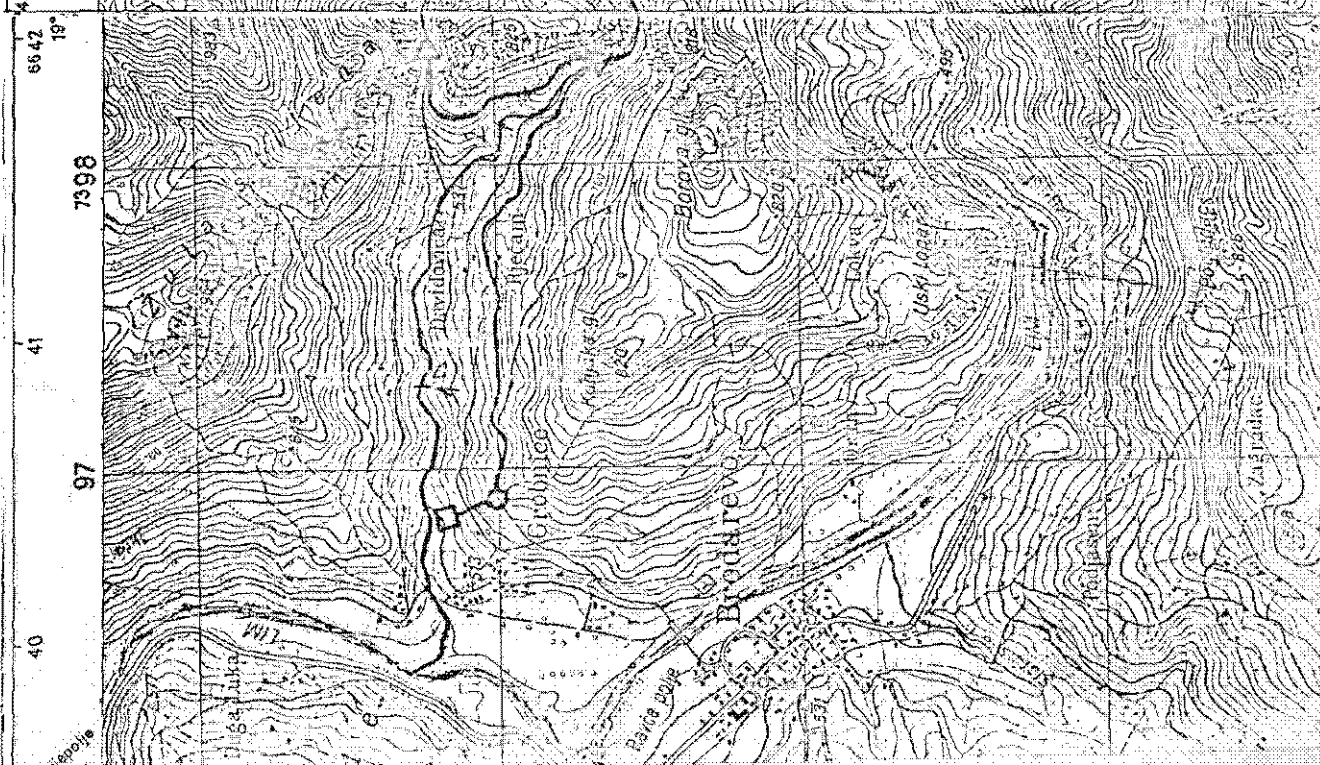
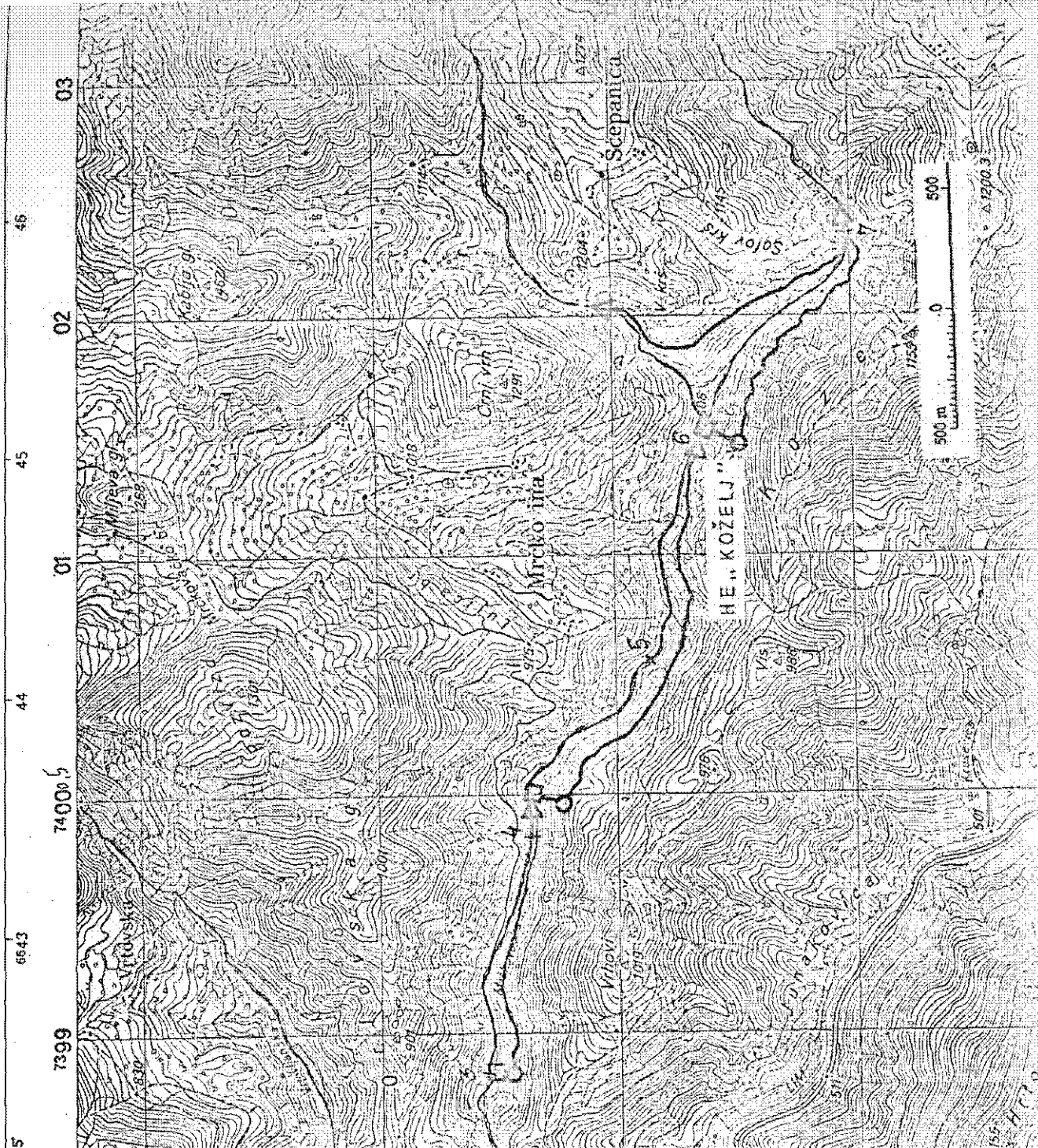
PODACI O INFRASTRUKTURI

⁴⁵⁾ Do pregradnih mesta i mašinske zgrade potrebno je napraviti oko 3 km novih puteva. U blizini trase dovoda nema nikakvih puteva. Vodotok iznad pregradnih mesta je nazagadjen i može se koristiti za vodosnabdevanje.

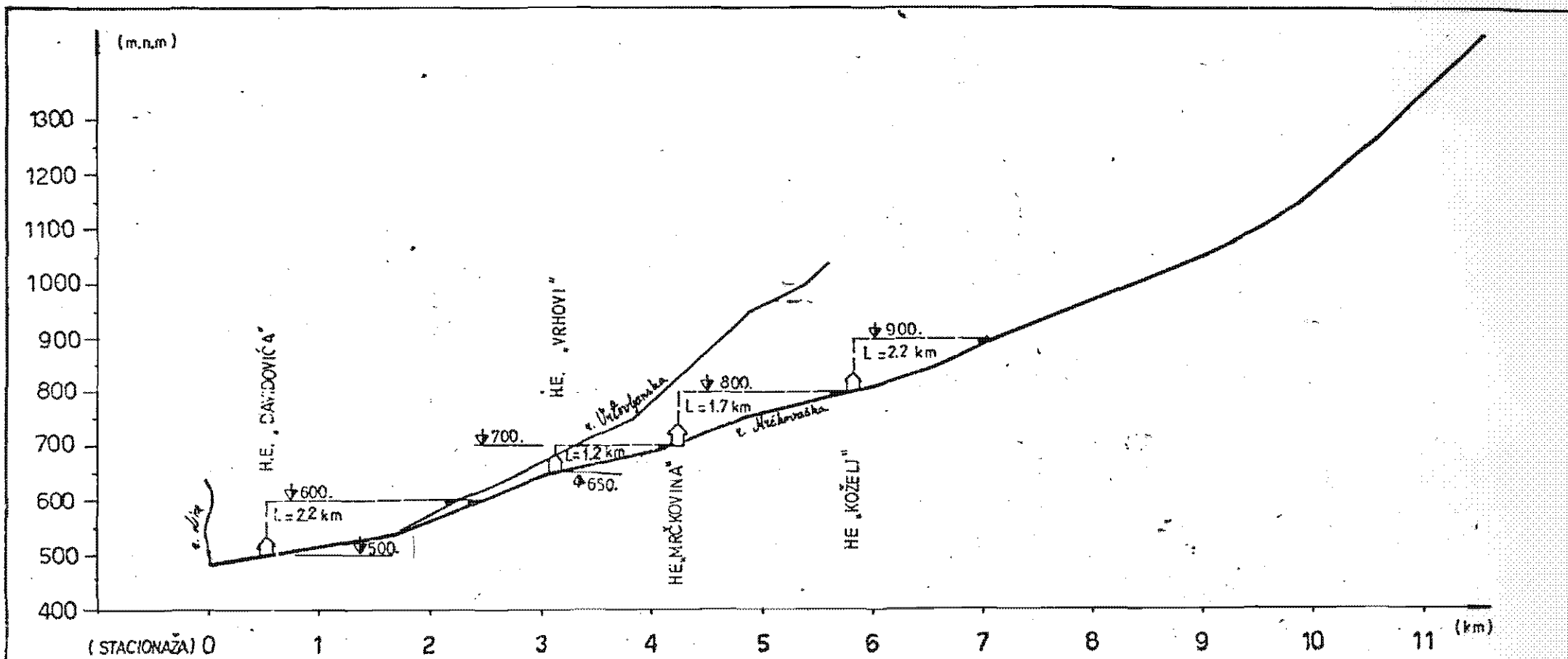
GEOLOŠKI PODACI

⁴⁶⁾ Osnovnu geološku gradju terena čine masivni do bankoviti sivi krečnjaci. Jedri su i kompaktni sa naglašenom karstifikacijom duž pukotina različite orijentacije i pružanja. Stabilnost padina je zadovoljavajuća. Duž trase dovoda pojava sipara može pricinjavati manje teškoće pri iskopu. Ostali deo terena je stabilan. Manje površine prekrivene drobinom, najčešće kamenitom debljine do 1,50 m.

- 1. Situacija
- 2. Podužni profil



524 1724 824



VODOTOK: R. MRČKOVÁČKA SA PRITOKOM
PODUŽNI PROFIL SA PREDLOŽENIM REŠENJIMA
 $R=1:\frac{5000}{50000}$